

## 滝上町の給与・定員管理等について

### 1 総括

#### (1) 人件費の状況（普通会計決算）

区 分	住民基本台帳人口 (20年度末)	歳 出 額 A	実 質 収 支	人 件 費 B	人 件 費 率 B/A	(参考) 19年度の人件費率
	人	千円	千円	千円	%	%
20年度	3,235	3,784,596	169,168	759,158	20.1	21.6

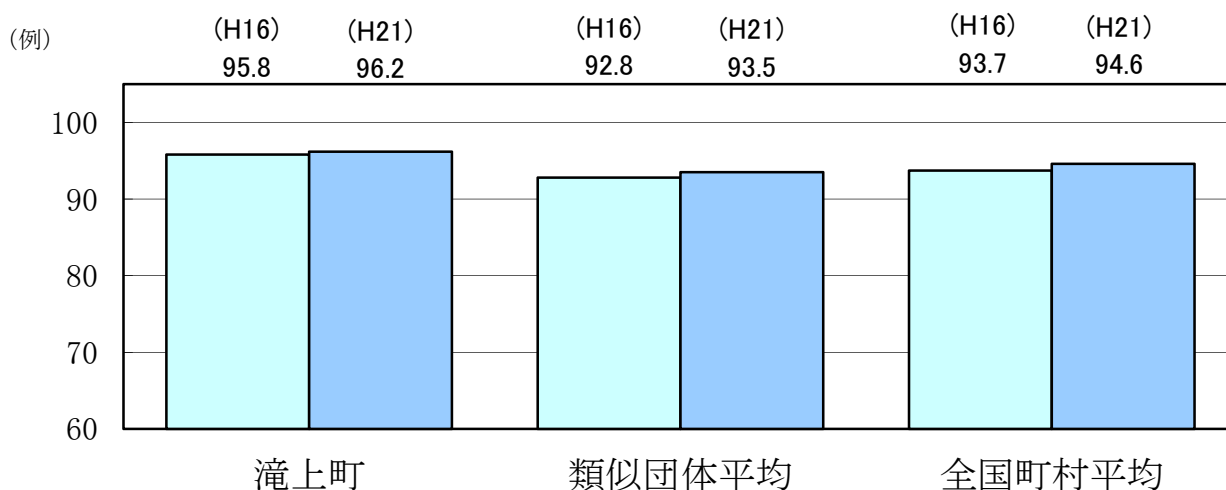
#### (2) 職員給与費の状況（普通会計予算）

区 分	職員数 A	給 与 費				一人当たり 給与費 B/A	(参考類似団体平均 一人当たり給与費 千円)
		給 料	職員手当	期末・勤勉手当	計 B		
	人	千円	千円	千円	千円	千円	
21年度	76	317,920	45,588	132,610	496,118	6,528	5,826

- (注) 1 職員手当には退職手当を含まない。  
2 職員数は、21年4月1日現在の人数である。

#### (3) 特記事項

#### (4) ラスパイレス指数の状況（各年4月1日現在）



- (注) 1 ラスパイレス指数とは、国家公務員の給与水準を100とした場合の地方公務員の給与水準を示す指数である。  
2 類似団体平均とは、人口規模、産業構造が類似している団体のラスパイレス指数を単純平均したものである。

## 2 職員の平均給与月額、初任給等の状況

### (1) 職員の平均年齢、平均給料月額及び平均給与月額の状況（21年4月1日現在）

#### ①一般行政職

区 分	平均年齢	平均給料月額	平均給与月額	平均給与月額 (国ベース)
滝上町	44.3 歳	345,400 円	384,786 円	380,518 円
北海道	44.5 歳	328,477 円	398,318 円	375,971 円
国	41.5 歳	325,521 円	—	391,770 円
類似団体	43.1 歳	318,681 円	357,062 円	349,212 円

#### ②教育職

区 分	平均年齢	平均給料月額	平均給与月額
滝上町	45.8 歳	347,900 円	378,866 円
北海道	42.0 歳	351,751 円	406,034 円
類似団体	42.1 歳	297,778 円	318,587 円

(注) 1 「平均給料月額」とは、21年4月1日現在における各職種ごとの職員の基本給の平均である。

2 「平均給与月額」とは、給料月額と毎月支払われる扶養手当、地域手当、住居手当、時間外勤務手当などのすべての諸手当の額を合計したものであり、地方公務員給与実態調査において明らかにされているものである。

また、「平均給与月額（国ベース）」は、国家公務員の平均給与月額には時間外勤務手当、特殊勤務手当等の手当が含まれていないことから、比較のため国家公務員と同じベースで再計算したものである。

### (2) 職員の初任給の状況（21年4月1日現在）

区 分		滝上町	北海道	国
一般行政職	大学卒	172,200 円	159,285 円	172,200 円
	高校卒	140,100 円	129,592 円	140,100 円

### (3) 職員の経験年数別・学歴別平均給料月額の状況（21年4月1日現在）

区 分		経験年数10年	経験年数15年	経験年数20年
一般行政職	大学卒	278,400 円	319,600 円	379,700 円
	高校卒	230,800 円	264,400 円	329,600 円

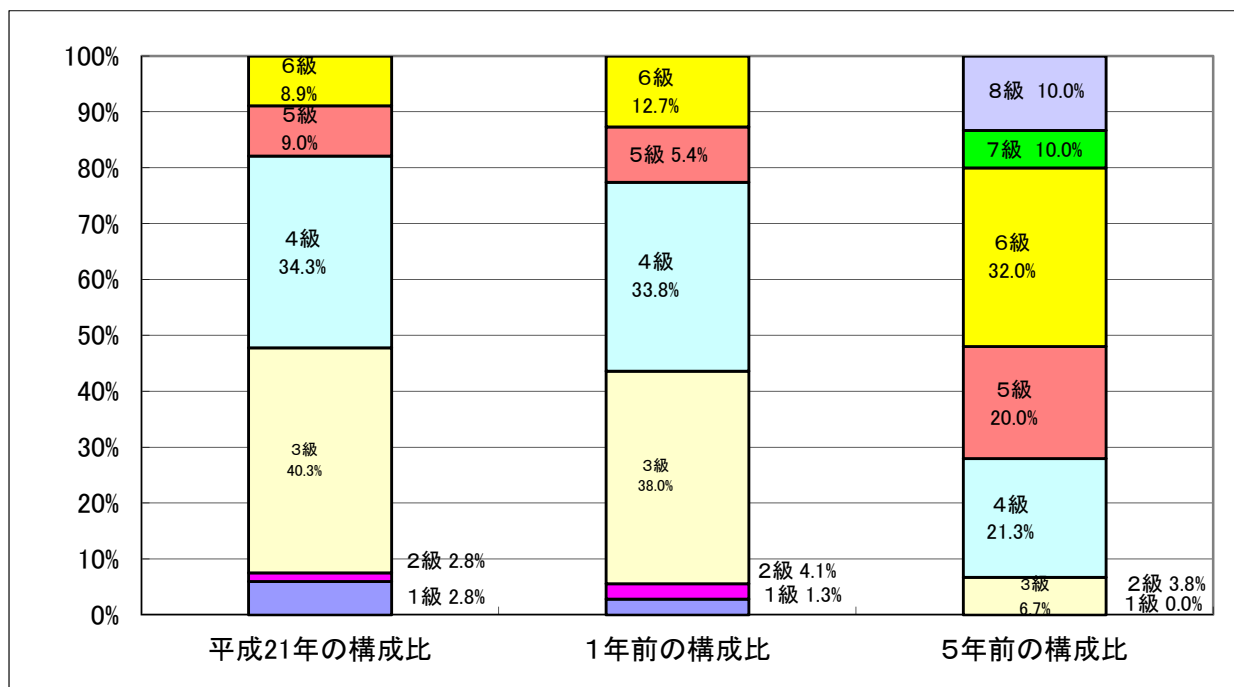
### 3 一般行政職の級別職員数等の状況

#### (1) 一般行政職の級別職員数の状況（21年4月1日現在）

区分	標準的な職務内容	職員数	構成比
1 級	主事	4 人	6.0 %
2 級	主事	1 人	1.5 %
3 級	主査	27 人	40.3 %
4 級	係長	23 人	34.3 %
5 級	室長・課長・事務長・事務局長・参事・課長補佐	6 人	9.0 %
6 級	室長・課長・事務長・事務局長・参事	6 人	8.9 %

(注) 1 滝上町の給与条例に基づく給料表の級区分による職員数である。

2 標準的な職務内容とは、それぞれの級に該当する代表的な職務である。



(注) 平成19年に8級制から6級制に変更している。（旧給料表の1級及び2級並びに4級及び5級をそれぞれ統合）

## 4 職員の手当の状況

### (1) 期末手当・勤勉手当

滝上町		北海道		国	
1人当たり平均支給額(20年度)		1人当たり平均支給額(20年度)		—	
1,802 千円		1,788 千円			
(20年度支給割合)		(20年度支給割合)		(20年度支給割合)	
期末手当	勤勉手当	期末手当	勤勉手当	期末手当	勤勉手当
3.0 月分	1.5 月分	3.0 月分	1.45 月分	3.0 月分	1.5 月分
( - )月分	( - )月分	( 1.6 )月分	( 0.75 )月分	( 1.6 )月分	( 0.75 )月分
(加算措置の状況)		(加算措置の状況)		(加算措置の状況)	
職制上の段階、職務の級等による加算措置		職制上の段階、職務の級等による加算措置		職制上の段階、職務の級等による加算措置	
・ 役職加算 5%～15%		・ 役職加算 5%～20%		・ 役職加算 5%～20%	
		・ 管理職加算 10%～25%		・ 管理職加算 10%～25%	

(注) ( )内は、再任用職員に係る支給割合である。

### (2) 退職手当(21年4月1日現在)

滝上町			国		
(支給率)	自己都合	勸奨・定年	(支給率)	自己都合	勸奨・定年
勤続20年	23.50 月分	30.55 月分	勤続20年	23.50 月分	30.55 月分
勤続25年	33.50 月分	41.34 月分	勤続25年	33.50 月分	41.34 月分
勤続35年	47.50 月分	59.28 月分	勤続35年	47.50 月分	59.28 月分
最高限度額	59.28 月分	59.28 月分	最高限度額	59.28 月分	59.28 月分
その他の加算措置	定年前早期退職特例措置 (2%～20%加算)		その他の加算措置	定年前早期退職特例措置 (2%～20%加算)	
1人当たり平均支給額	20,010 千円				

(注) 退職手当の1人当たり平均支給額は、前年度に退職した職員に支給された平均額である。

### (3) 特殊勤務手当(21年4月1日現在)

支給実績(20年度決算)				0 千円
支給職員1人当たり平均支給年額(20年度決算)				0 円
職員全体に占める手当支給職員の割合(20年度)				0.0 %
手当の種類(手当数)				
手当の名称	主な支給対象職員	主な支給対象業務	左記職員に対する支給単価	
野犬掃とう及びハチ駆除作業手当	野犬掃とう及びハチ駆除作業従事者	-	日額 1,000円	
伝染病防疫作業手当	伝染病発生の際の患者救護等従事者	-	日額 500円	

(4) 時間外勤務手当

支給実績（20年度決算）	9,920 千円
職員1人当たり平均支給年額（20年度決算）	184 千円
支給実績（19年度決算）	11,039 千円
職員1人当たり平均支給年額（19年度決算）	190 千円

(5) その他の手当（21年4月1日現在）

手当名	内容及び支給単価	国の制度との異同	国の制度と異なる内容	支給実績 (20年度決算)	支給職員1人当たり 平均支給年額 (20年度決算)
扶養手当	配偶者:13,000円 配偶者以外:6,500円 配偶者無1人目:11,000円 特定期間の加算:5,000円	同じ		11,525 千円	221,634 円
住居手当	借家:27,000円まで 自宅所有者 取得後5年まで:8,000円 それ以降:6,000円	異なる	自宅所有者支給額	3,216 千円	94,588 円
通勤手当	交通機関利用者 :運賃に応じ支給 自家用車使用者 :通勤距離に応じ 2,000円～24,500円	同じ		388 千円	48,500 円
管理職手当	課長・参事:12/100 課長補佐:10/100 ※給料月額に対する割合	異なる	支給率	10,405 千円	650,312 円
管理職員特別勤務手当	課長:1回に月6,000円 課長補佐:1回につき4,000円			0 千円	0 円
宿日直手当	1回につき4,200円	同じ		508 千円	6,195 円

## 5 特別職の報酬等の状況（21年4月1日現在）

区 分		給 料	月 額	等
給 料 報 酬	市区町村長	690,000 円	(参考)類似団体における最高/最低額 798,000 円/ 480,000 円	
	副 町 長	570,000 円	663,000 円/ 420,000 円	
	議 長	250,000 円	307,000 円/ 150,000 円	
	副 議 長	200,000 円	251,000 円/ 115,000 円	
	議 員	168,000 円	228,000 円/ 97,000 円	
期 末 手 当	市区町村長 副 町 長	(20年度支給割合) 4.5	月分	
	議 長 副 議 長 議 員	(20年度支給割合) 4.5	月分	
退 職 手 当		(算定方式)	(1期の手当額)	(支給時期)
	市区町村長	69万円×在職年数×5.126	14,148千円	任期毎
	副 町 長	57万円×在職年数×3.234	7,374千円	任期毎
	備 考			

(注) 退職手当の「1期の手当額」は、4月1日現在の給料月額及び支給率に基づき、1期（4年＝48月）勤めた場合における退職手当の見込額である。

## 6 職員数の状況

### (1) 部門別職員数の状況と主な増減理由

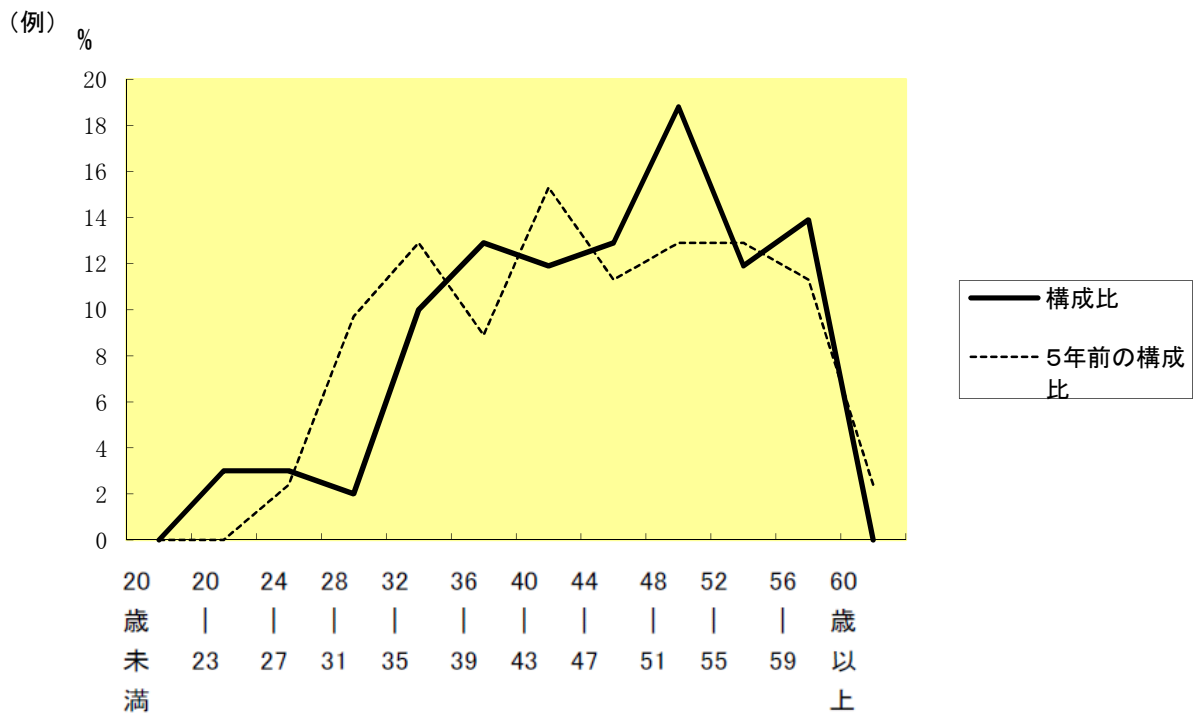
(各年4月1日現在)

部 門	区 分	職 員 数		対前年 増減数	主 な 増 減 理 由
		平成20年	平成21年		
普通会計部門	議 会	2	2		
	総 務	19	17	△ 2	職員退職のため
	税 務	4	5	1	業務量増加に伴う増
	民 生	8	7	△ 1	職員退職のため
	衛 生	7	8	1	業務量増加に伴う増
	農林水産	15	15		
	商 工	3	3		
	土 木	7	7		
	計	65	64	△ 1	<参考> 人口10,000人当たり職員数 197.84 人 (類似団体の人口10,000人当たり職員数 161.59 人)
	教育部門	12	11	△ 1	事務の統廃合縮小のための減
	消防部門				
	小 計	77	75	△ 1	<参考> 人口10,000人当たり職員数 231.84 人 (類似団体の人口10,000人当たり職員数 195.63 人)
	公営企業計等部門	病 院	23	21	△ 2
水 道		1	1		
下 水 道		1	1		
そ の 他		4	3	△ 1	事務の統廃合縮小のための減
小 計		29	26	△ 3	
合 計		106	101	△ 5	<参考> 人口10,000人当たり職員数 312.21 人
		[ 129 ]	[ 129 ]	[ 0 ]	

(注) 1 職員数は一般職に属する職員数である。(特別職は除く)

2 [ ]内は、条例定数の合計である。

(2)年齢別職員構成の状況（21年4月1日現在）



区分	20歳未満	20歳~23歳	24歳~27歳	28歳~31歳	32歳~35歳	36歳~39歳	40歳~43歳	44歳~47歳	48歳~51歳	52歳~55歳	56歳~59歳	60歳以上	計
職員数	0人	3人	3人	2人	10人	13人	12人	13人	19人	12人	14人	0人	101人



### (3) 定員管理の数値目標及び進捗状況

#### ①平成17年4月1日～平成22年4月1日における定員管理の数値目標

平成17年4月1日 職員数	平成22年4月1日 職員数	純減数	純減率
人 127	人 102	人 △25	% 19.7

#### ②定員管理の数値目標の年次別進捗状況（実績）の概要

（各年4月1日現在）

区 分		17年 計画始期	18年 1年目	19年 2年目	20年 3年目	21年 4年目	22年 5年目	17年～22年 計	(参考) 数値目標
一般行政	職員数	77	72	69	66	64	-	—	
	増減		△5	△3	△3	△2		△13	
教 育	職員数	17	17	17	17	12	-	—	
	増減		0	0	0	△5		△5	
公 営 企 業 等 会 計	職員数	33	34	30	29	26	-	—	
	増減		1	△4	△1	△3		△7	
計	職員数	127	123	116	112	102	-	—	112
	増減		△4	△7	△4	△10		△25 (110%)	△15

- (注) 1 計画期間は、17年～22年の5年間である。  
 2 ( %)内の数値は、数値目標に対する進捗率を示す。  
 3 増減は、各年の欄にあっては対前年比の職員増減数を、計の欄にあっては計画1年目以降現年までの職員増減数の累計を示す。